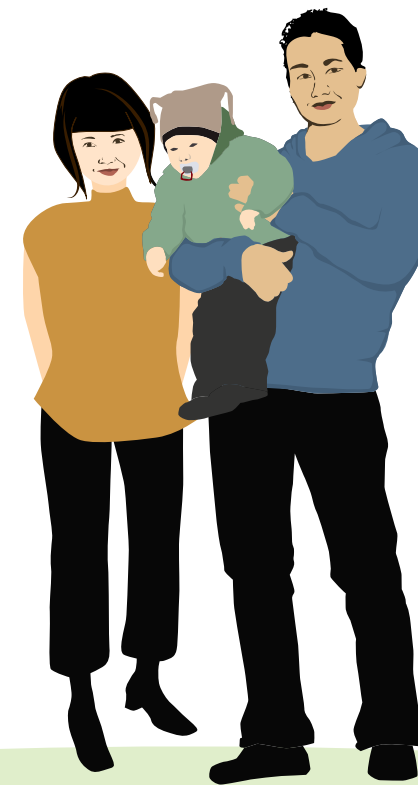


BC Early Hearing Program

Programa de Audición Infantil de BC

A service of BC Children's Hospital
and the Provincial Health Service Authority
Un servicio de BC Children's Hospital
y de la Autoridad Provincial de Servicios de Salud.

EL Sendero de la Familia



Nace el bebé

Primer examen de audición

- Puede ser en el hospital o en la comunidad
- Si los resultados no son claros, se envía al bebé a un segundo examen
- Los bebés a riesgo de pérdida auditiva más tarde en su niñez son examinados periódicamente en las clínicas de audición locales públicas

Segundo examen

Si no se puede confirmar la condición auditiva en uno o en ambos oídos, se envía al bebé a evaluaciones de audición adicionales

Evaluación de audición diagnóstica

Se hacen pruebas más comprensivas para una evaluación total de la audición del bebé

Antes o a los 3 meses de edad

Si se confirma la pérdida auditiva – ¿Qué hacemos ahora?

- El BC Early Hearing Program (BCEHP) contacta a la familia y le facilita la información inicial sobre la pérdida de audición y el desarrollo de comunicaciones
- La familia recibe una copia del paquete de información a padres de BCEHP
- BCEHP asiste a la familia durante la coordinación inicial con los servicios comunitarios y de extensión
- Uno de los padres consejeros del programa Consejero a su Lado, se comunica con la familia
- Citas médicas de seguimiento y de audiología periódicas que pueden incluir medir y poner ayudas auditivas.

Entre 3 y 6 meses

La familia comienza los servicios de intervención temprana

¿Qué sucede primero?

- La familia se reúne con los especialistas de intervención temprana
- Se definen los planes iniciales para los servicios
- Se hacen las citas necesarias

En curso:

- Citas de audiología (monitoreo, moldes del oído, más exámenes, etc.)
- Citas con los intervencionistas tempranos (apoyo, información sobre pérdida de audición, cómo pueden ayudar los padres a su bebé para que aprenda a comunicarse, opciones a considerar)
- Los padres, los intervencionistas tempranos y los audiólogos hacen observaciones sobre el desarrollo del bebé y comparten información

Entre 6 y 9 meses

Primera reunión del Plan Personalizado de Servicios a la Familia (IFSP)

Un IFSP (siglas en inglés por Individualized Family Service Plan), es un plan que identifica las necesidades particulares de su bebé y de su familia. El audiólogo de la familia y el equipo de intervención temprana formulan el plan, que incluye:

- Cuáles proveedores de servicios estarán involucrados (miembros del equipo)
- Cuán frecuentemente se ofrecen los servicios (periodicidad)
- En cuáles áreas de desarrollo se enfocan los servicios (por ej. escuchar, comunicación, lenguaje, etc.)
- Qué adelantos espera alcanzar la familia y el equipo al final de 6 meses para el bebé y la familia

De 9 meses en adelante

- Los padres continúan aprendiendo nuevas métodos para ayudar a su bebé a aprender a comunicarse y desarrollarse en todas las áreas
- Los padres y el equipo continúan haciendo observaciones sobre el avance logrado por el bebé
- El IFSP se revisa cada seis meses, o antes si es necesario, y las metas y los métodos se cambian según se requiera
- Citas con los audiólogos para tomar los moldes de la oreja y monitorear el avance logrado, aparatos de ayuda auditiva
- Citas médicas periódicas según se necesiten

Examen a los 21 meses

Éste es un examen muy importante. Si el bebé no ha logrado avanzar como se esperaba, la familia y el equipo pueden considerar nuevas maneras de abordar su desarrollo:

- Considere cambiar la frecuencia de los servicios
- Considere utilizar un método comunitario diferente por un período de prueba
- Revise la ayuda auditiva - ¿está funcionando debidamente? ¿Cuán frecuentemente se usa?
- Considere un cambio de ayuda auditiva o un implante coclear
- Pida que lo refieran a otros servicios, tal como el Sunny Hill Hearing Loss Team (Equipo de Pérdida de Audición de Sunny Hill) para una evaluación, el Programa Well-Being para orientación a la familia, etc.

A cualquier momento

A cualquier momento, la familia y el equipo de intervención pueden considerar:

- Ser referidos al Equipo de Pérdida de Audición de Sunny Hill para evaluaciones de desarrollo más exhaustivas
- Ser referidos al Programa Well-Being para recibir apoyo familiar de consejeros profesionales (disponible a las familias por toda la provincia)
- Ser referidos al Equipo de Implantes Cocleares del Hospital Infantil de BC (BC Children's Hospital) para aquellos niños que puedan beneficiarse de un implante coclear.

Para mayor información,
comuníquese con la oficina provincial de BCEHP:
línea gratuita: 1-866-612-2347

www.phsa.ca/earlyhearing