

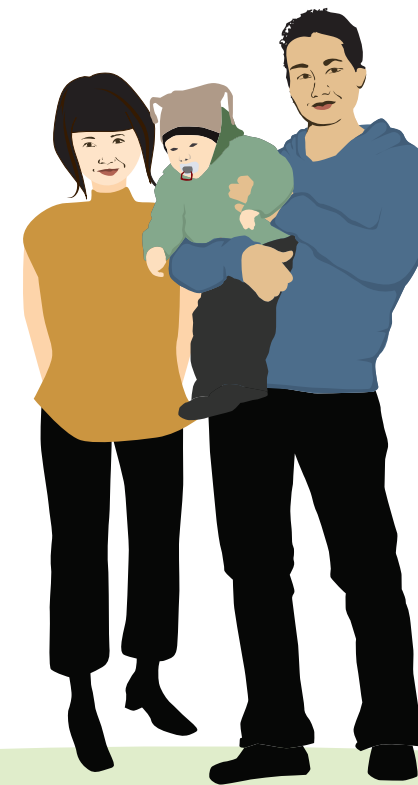
# BC Early Hearing Program

Программа по распознаванию дефектов слуха в раннем детстве в провинции Британская Колумбия

A service of BC Children's Hospital and the Provincial Health Services Authority

Услуга, предоставляемая Детским госпиталем Британской Колумбии и Провинциальным управлением услуг здравоохранения

## Семейный путь



### Рождение ребёнка

#### Первая проверка слуха

- Может состояться в больнице или по месту жительства
- Если проверка не дала окончательных результатов, ребёнку назначают повторную проверку
- Детям с повышенным риском развития тугоухости позднее в детском возрасте проводят проверку слуха по месту жительства в клиниках по проверке слуха, подчиняющихся общественной системе здравоохранения

#### Вторая проверка слуха

Если не удаётся подтвердить состояние слуха для одного уха или обоих ушей, ребёнка направляют на дальнейшую оценку слуха

#### Диагностическая оценка слуха

Для получения полной оценки слуха ребёнка применяется ряд всесторонних тестов

### До трехмесячного возраста или к трём месяцам

#### Диагноз тугоухости подтвердился: что произойдёт теперь?

- Работники Программы по распознаванию дефектов слуха в раннем детстве в провинции Британская Колумбия - BC Early Hearing Program (ВСЕНР) связываются с семьёй ребёнка и предоставляют начальные сведения о тугоухости и развитии навыков общения
- Семья получает экземпляр информационного пакета для родителей
- ВСЕНР оказывает содействие семье посредством координации социальных услуг на начальном этапе по месту жительства и услуг, предоставляемых в конкретной ситуации
- С семьёй связывается родитель-наставник, участвующий в программе Guide By Your Side – «Наставник рядом с вами»
- Последующее врачебное наблюдение и визиты к аудиологу, в том числе возможность подбора слуховых аппаратов

### От трёх до шести месяцев

#### Семья начинает пользоваться услугами по вмешательству в раннем детском возрасте

##### Что происходит сначала?

- Семья встречается со специалистами по вмешательству в раннем возрасте
- Завершается начальный этап планирования предоставляемых услуг
- Семья записывается на приёмы по постоянно действующему графику

##### Услуги на непрерывной основе

- Визиты к аудиологу (наблюдение, изготовление ушных вкладышей, дальнейшее тестирование и т.д.)
- Визиты к работникам по вмешательству в раннем возрасте (поддержка, сведения о нарушениях слуха, о том, каким образом родители могут помочь своему ребёнку в развитии навыков общения, рассмотрение возможных вариантов и т.д.)
- Родители, работники по вмешательству в раннем возрасте и аудиологи ведут учёт своих наблюдений по поводу развития малыша и обмениваются между собой этими сведениями

### От шести до девяти месяцев

#### Первое совещание с целью принятия индивидуализированного плана семейных услуг (Individualized Family Service Plan или IFSP)

- IFSP – это план, в котором определяются потребности Вашего ребёнка и Вашей семьи. Семья, аудиолог и группа работников по вмешательству в раннем детском возрасте собираются вместе для составления такого плана, который будет включать в себя следующее:
- Кто конкретно будет предоставлять услуги (участники рабочей группы)
- Периодичность предоставления услуг
- На каких сторонах развития ребёнка будут сосредоточены усилия (напр., способность слушать, общение, язык и т.д.)
- Каких успехов семья и рабочая группа рассчитывают добиться через шесть месяцев для ребёнка и семьи

### После девяти месяцев

- Родители продолжают учиться новым способам помощи своему ребёнку в развитии его навыков общения и становления во всех сторонах жизни
- Родители и рабочая группа продолжают вести учёт своих наблюдений по поводу развития ребёнка
- IFSP пересматривается каждые полгода или чаще, при необходимости вносятся изменения в поставленные цели и методы
- Визиты к аудиологу (ушные вкладыши, наблюдение за развитием ребёнка, слухом и оборудованием)
- Продолжаются посещения медицинских работников по мере необходимости

### Осмотр в возрасте 21 месяца

Этот осмотр имеет важное значение. Если ребёнок не развивается так, как ожидается, семья и рабочая группа могут рассмотреть возможность применения следующих мер:

- Изменение периодичности оказания услуг
- Испытательный период для опробования иного подхода к развитию навыков общения
- Пересмотр применяемого слухового аппарата: работает ли он так, как следует? Как часто им пользуется ребёнок?
- Возможность замены слухового аппарата или кохлеарного импланта
- Направление на другие услуги: в Группу по вопросам лечения нарушений слуха при детском реабилитационном центре Sunny Hill (Sunny Hill Hearing Loss Team) с целью проведения оценки, на программу «Хорошее самочувствие» (Well-Being Program) для оказания психологической помощи семье и т.д.

### В любое время

#### В любое время семья и группа по вмешательству может рассмотреть следующие возможности:

- Направление в Группу по вопросам лечения нарушений слуха при детском реабилитационном центре Sunny Hill (Sunny Hill Hearing Loss Team) с целью проведения углублённых оценок развития
- Направление на программу «Хорошее самочувствие» (Well-Being Program) для оказания поддержки семье со стороны профессиональных психологов (предлагается семьям по всей территории Британской Колумбии)
- Направление в Группу по кохлеарным имплантам при Детском госпитале Британской Колумбии (BC Children's Hospital Cochlear Implant Team) для тех детей, которым может принести пользу операция поживлению кохлеарного импланта