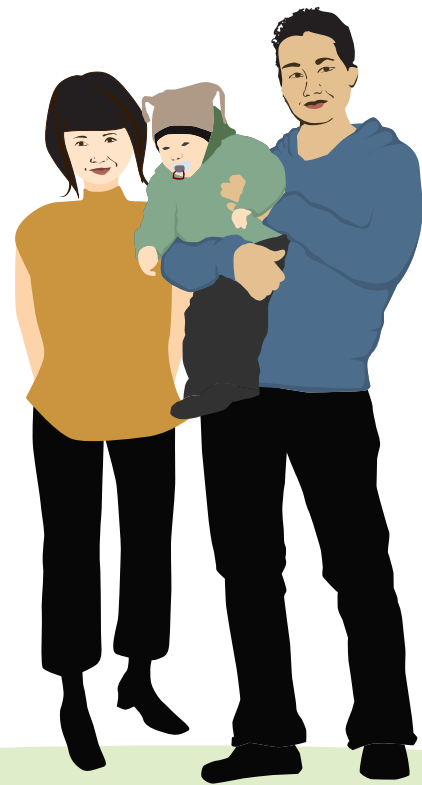


## BC Early Hearing Program Programme d'Audition Précoce de C.-B.

A service of BC Children's Hospital  
and the Provincial Health Services Authority  
Un service de l'Hôpital pour enfants de la C.-B.  
et de la Régie provinciale de la santé

# Circuit familial



### Bébé naît

#### Premier examen de l'audition

- Peut se faire soit à l'hôpital, soit dans une clinique locale
- Si les résultats ne sont pas clairs, bébé doit passer un deuxième examen de l'audition
- Les bébés considérés à risque de perte auditive plus tard dans leur enfance passent des examens de l'audition dans les cliniques de l'ouïe publiques

#### Second examen

Si l'état de l'audition ne peut pas être confirmé dans l'une des oreilles, ou les deux, bébé doit passer une évaluation auditive plus poussée

#### Diagnostic d'évaluation de l'audition

Des tests plus complets sont utilisés pour évaluer de manière approfondie l'audition du bébé

### Avant l'âge de 3 mois

#### Si la perte auditive est confirmée – que se passe-t-il?

- Le Programme d'Audition Précoce de C.-B. (BCEHP) contacte la famille et fournit de l'information de base sur la perte auditive et l'apprentissage de la communication
- La famille reçoit un exemplaire de la trousse d'information du parent du BCEHP
- Le BCEHP aide la famille en coordonnant les services communautaires et de proximité
- Un Parent Guide du programme Guide À Vos Côtés/Guide By Your Side prend contact avec la famille
- Rendez-vous médicaux de suivi et d'audiologie en continu, qui peuvent inclure l'ajustement de prothèses auditives

### Entre 3 et 6 mois

#### La famille commence les services d'intervention précoce

##### Qu'arrive-t-il en premier?

- La famille rencontre les spécialistes en intervention précoce
- La planification initiale des services est finalisée
- Les rendez-vous en continu sont pris

##### En continu:

- Rendez-vous d'audiologie (surveillance, embouts auriculaires, tests plus poussés, etc.)
- Rendez-vous avec les intervenants précoces (soutien, information sur la perte auditive, comment les parents peuvent aider leur bébé à apprendre à communiquer, choix à considérer)
- Les parents, intervenants précoces et audiologistes notent leurs observations au sujet du développement du bébé et partagent l'information

## Entre 6 et 9 mois

### Première réunion pour le Plan Familial de Service Personnalisé (IFSP)

L'IFSP est un plan qui identifie les besoins de votre bébé et de votre famille. La famille, l'audiologiste et l'équipe d'intervention précoce se rencontrent pour développer ce plan, qui comprend :

- Les prestataires de service impliqués (membres de l'équipe).
- La fréquence des services d'intervention.
- Les zones du développement sur lesquelles l'attention sera portée (par ex.: l'audition, la communication, le langage, etc.)
- Les progrès que vous et vos intervenants visez au bout de six mois, pour votre bébé et pour la famille.

## Après 9 mois

- Les parents continuent à apprendre de nouvelles façons d'aider leur bébé à apprendre à communiquer et à se développer dans tous les domaines
- Parents et équipe continuent à noter leurs observations sur les progrès de bébé
- L'IFSP est révisé tous les six mois, au plus tard, et des modifications sont apportées aux objectifs et méthodes, si nécessaire
- Rendez-vous avec l'audiologiste pour les embouts auriculaires et pour surveiller les progrès, l'audition et l'équipement
- Rendez-vous médicaux en continu, selon les besoins

## Vérification à 21 mois

C'est une vérification importante.

Si bébé n'accomplit pas les progrès attendus, la famille et l'équipe envisageront les prochaines étapes possibles:

- Envisager de changer la fréquence du service
- Envisager une période d'essai d'une approche de communication différente
- Révision de la prothèse auditive – fonctionne-t-elle correctement? Combien de fois est-elle utilisée?
- Envisager un changement de prothèse auditive ou d'implant cochléaire
- Orientation vers l'équipe de perte auditive de Sunny Hill pour une évaluation, au Programme de Bien-Être/Well-Being Program pour du counseling familial, etc.

## À tout moment

### À tout moment la famille et l'équipe d'intervention peuvent envisager:

- Une orientation vers l'équipe de perte auditive de Sunny Hill pour une évaluation d'apprentissage plus approfondie
- Une orientation au programme Bien-Être/Well-Being Program pour du soutien familial de la part de conseillers professionnels (disponible pour les familles à travers la C.-B.)
- Une orientation vers l'Équipe d'Implants Cochléaires de l'Hôpital pour Enfants/BC Children's Hospital Cochlear Implant Team pour les enfants pour lesquels un implant cochléaire pourrait s'avérer bénéfique



Pour plus d'information,  
contactez le bureau provincial du BCEHP  
sans frais, au 1-866-612-2347

[www.phsa.ca/earlyhearing](http://www.phsa.ca/earlyhearing)